

# moovy



ECE 44/04

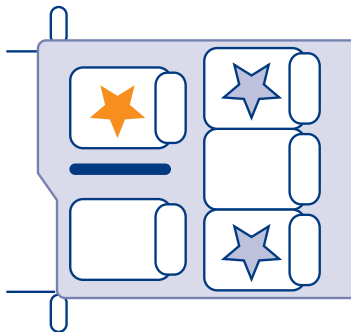
## Inglesina®

**READ THESE  
INSTRUCTIONS  
CAREFULLY  
BEFORE USE  
AND KEEP THEM  
FOR FUTURE  
REFERENCES**

**RO** MANUAL DE INSTRUCȚIUNI

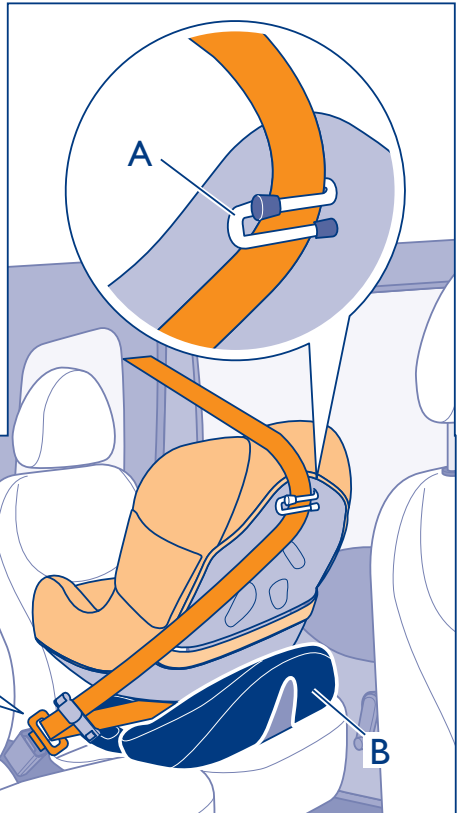
**WARNING**

**Group 0**  
**0 - 10 Kg**

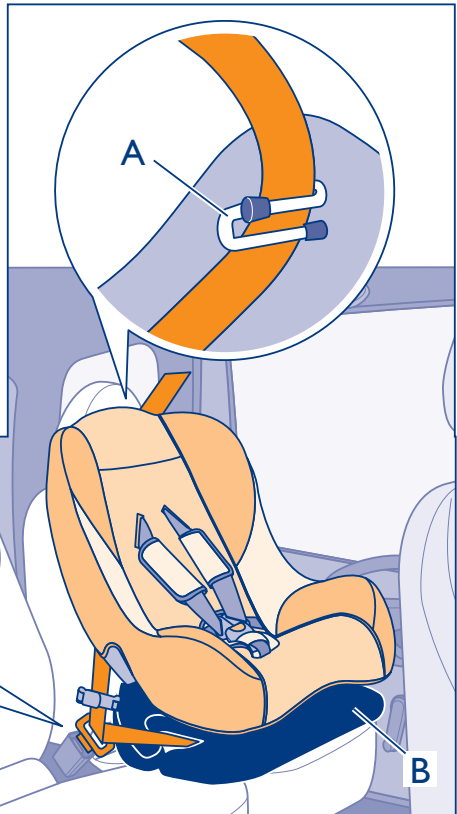
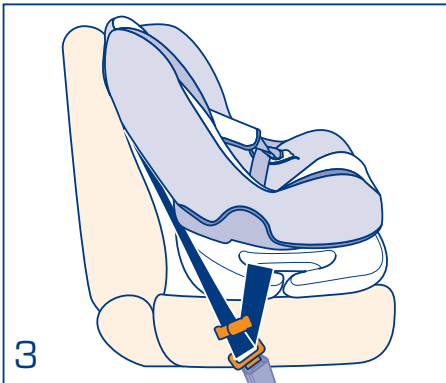
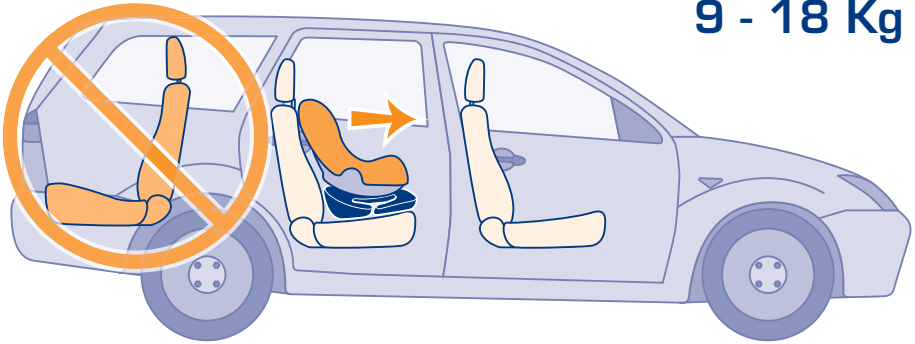


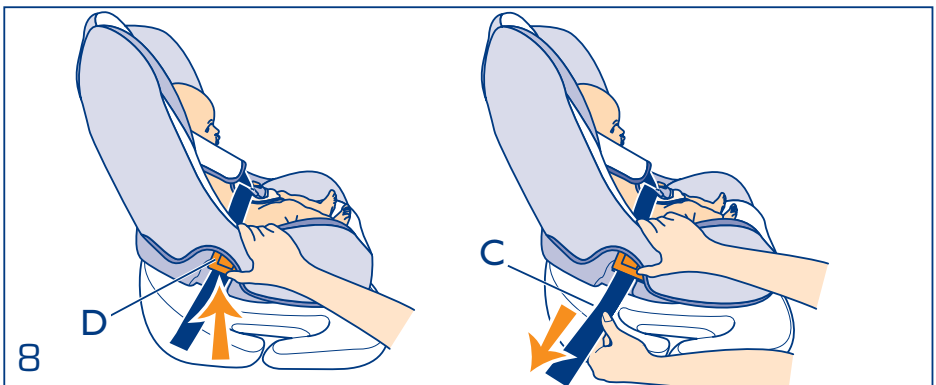
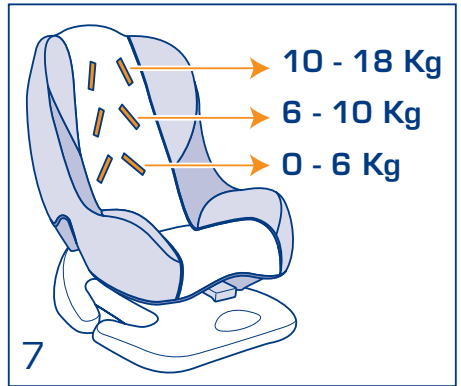
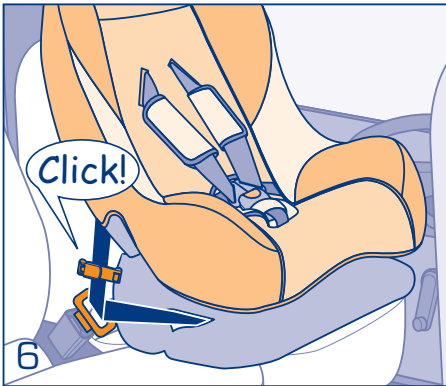
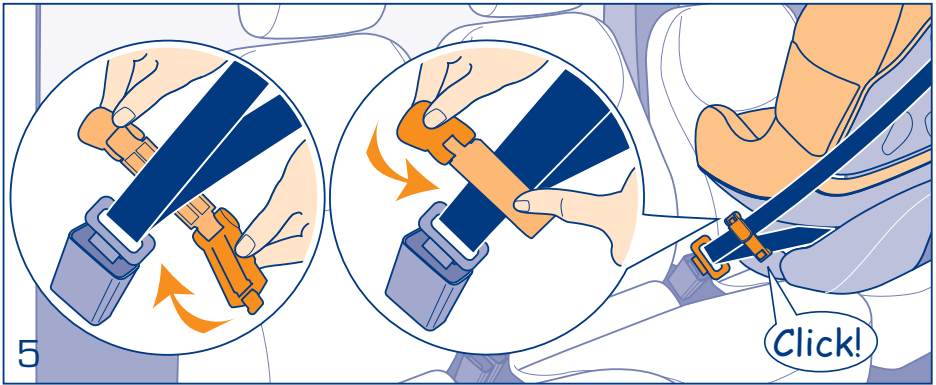
**RO** **IMPORTANT:**  
SCAUNELUL NU TREBUIE  
UTILIZAT NICIODATĂ ORIENTAT  
ÎN SENS INVERS SENSULUI DE  
MERS AL AUTOMOBILULUI ȘI  
SITUAT PE SCAUNUL ANTERIOR  
AL AUTOMOBILULUI, ÎN CAZUL  
ÎN CARE ACESTA ESTE DOTAT CU  
DISPOZITIVUL "AIRBAG" PE PARTEA  
PASAGERULUI.

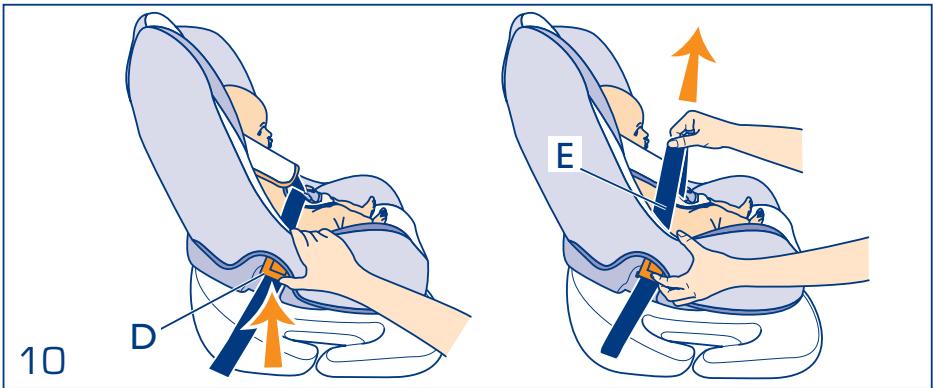
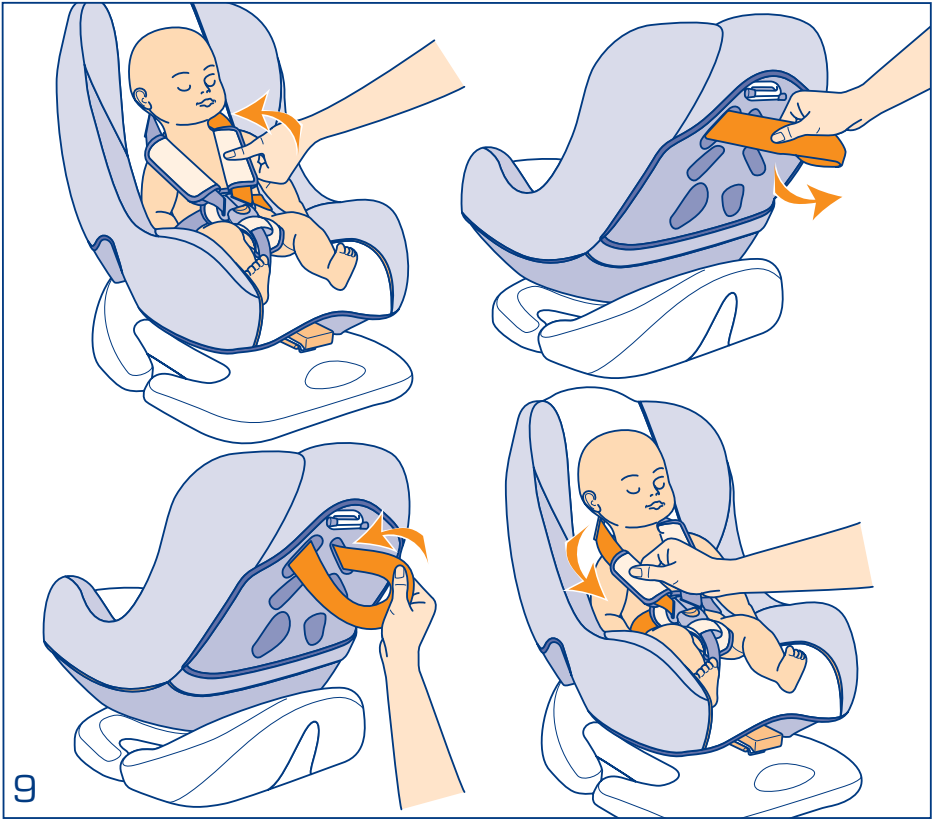
**Group 0**  
**0 - 10 Kg**

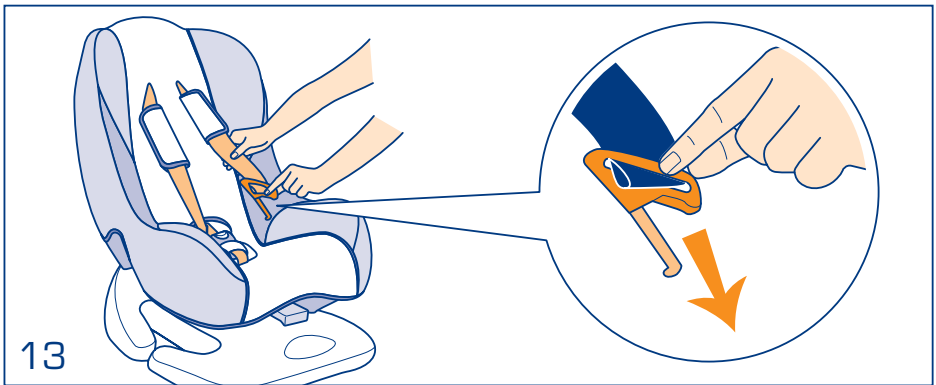
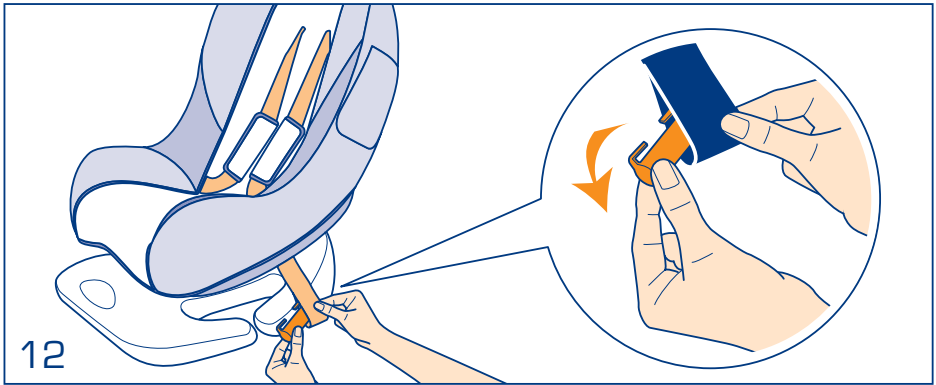
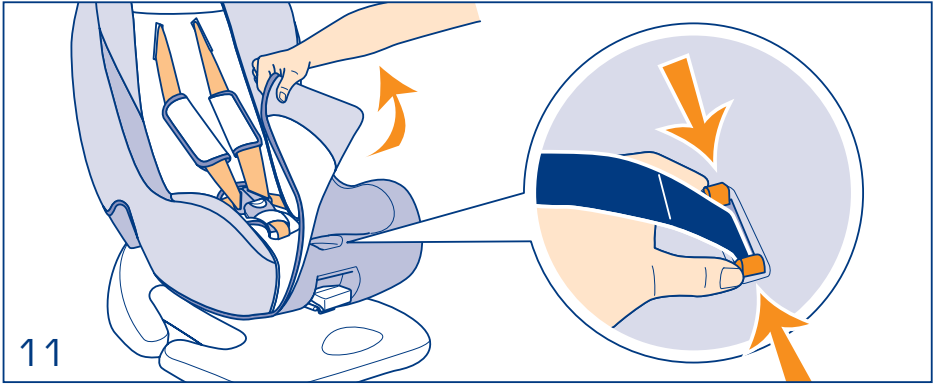


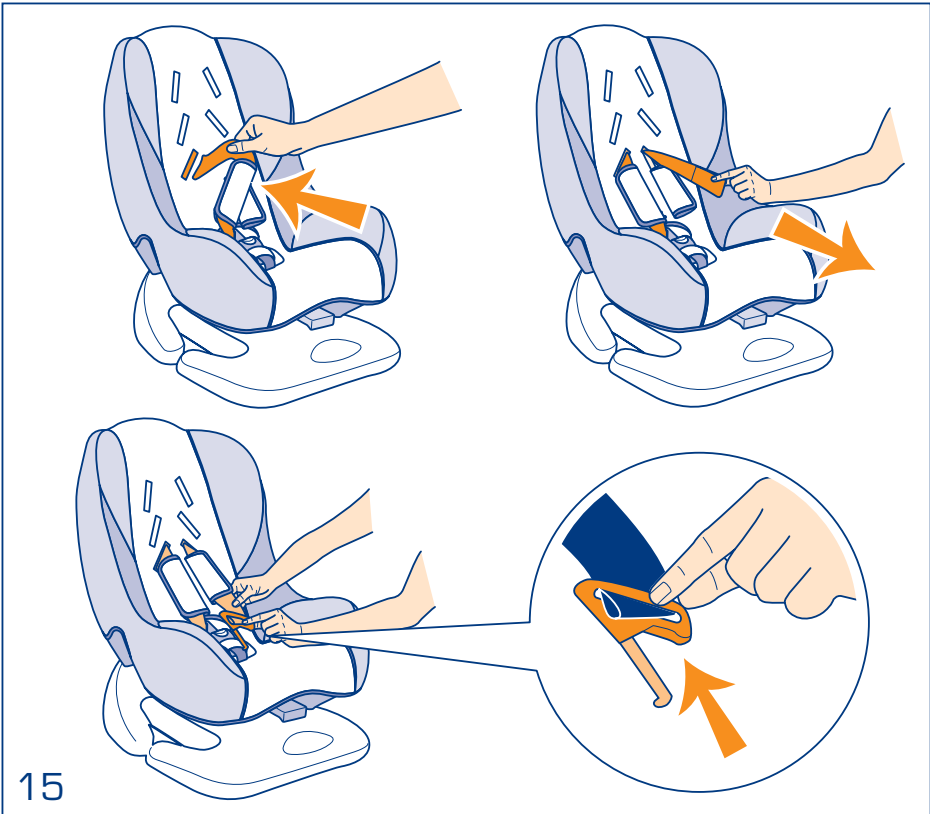
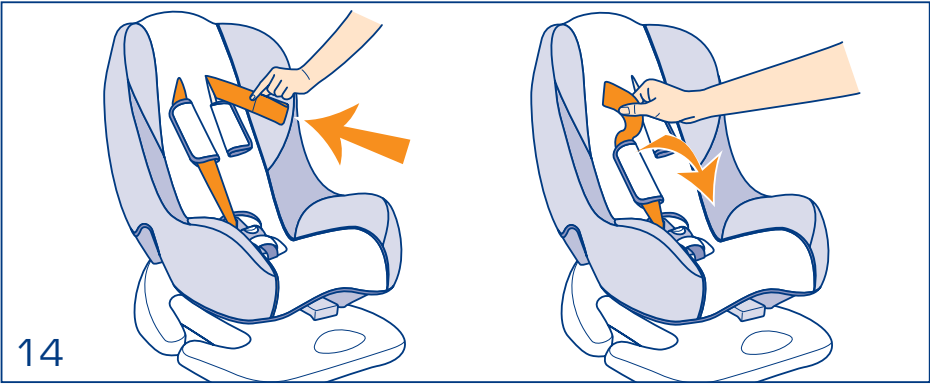
# Group 1 9 - 18 Kg



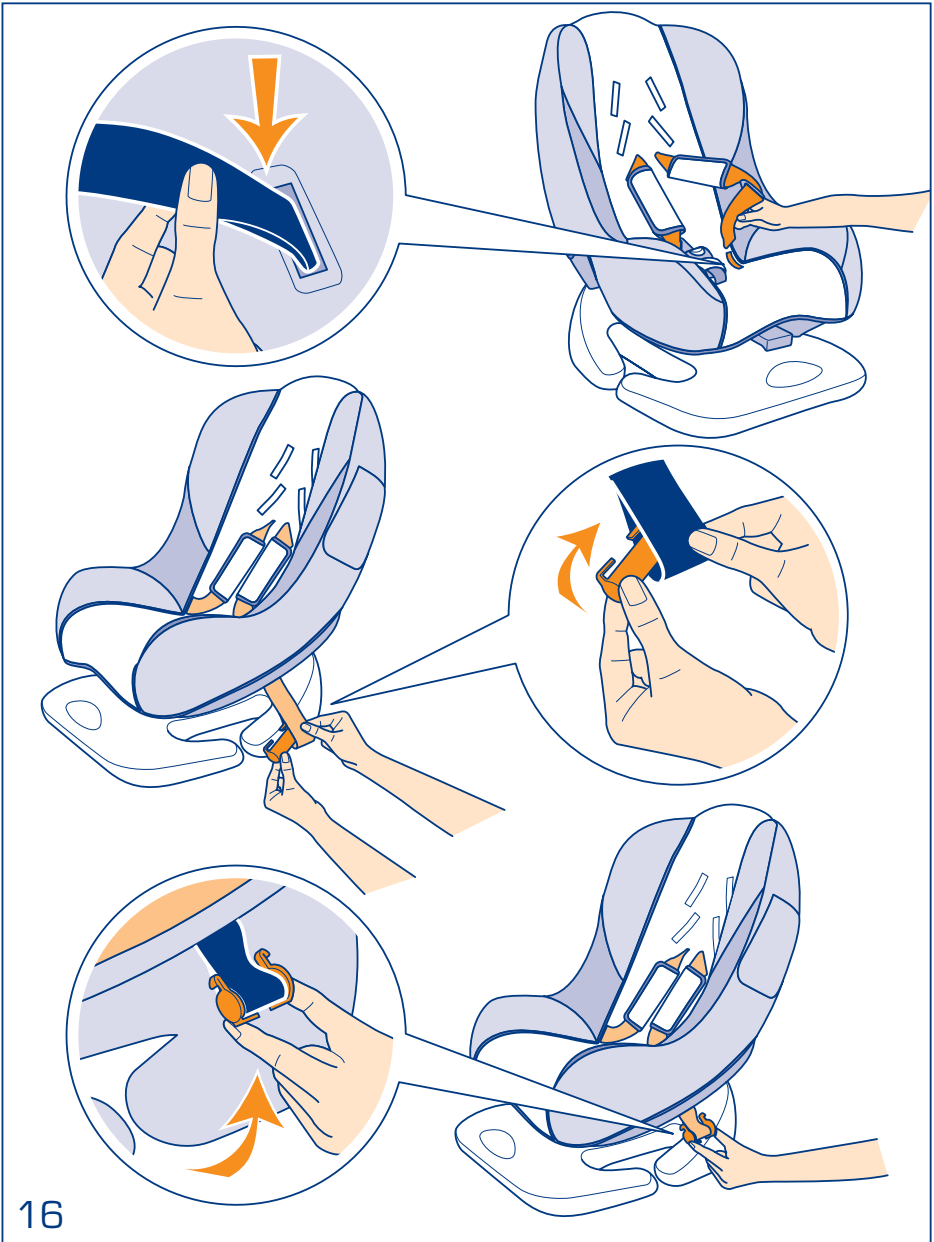


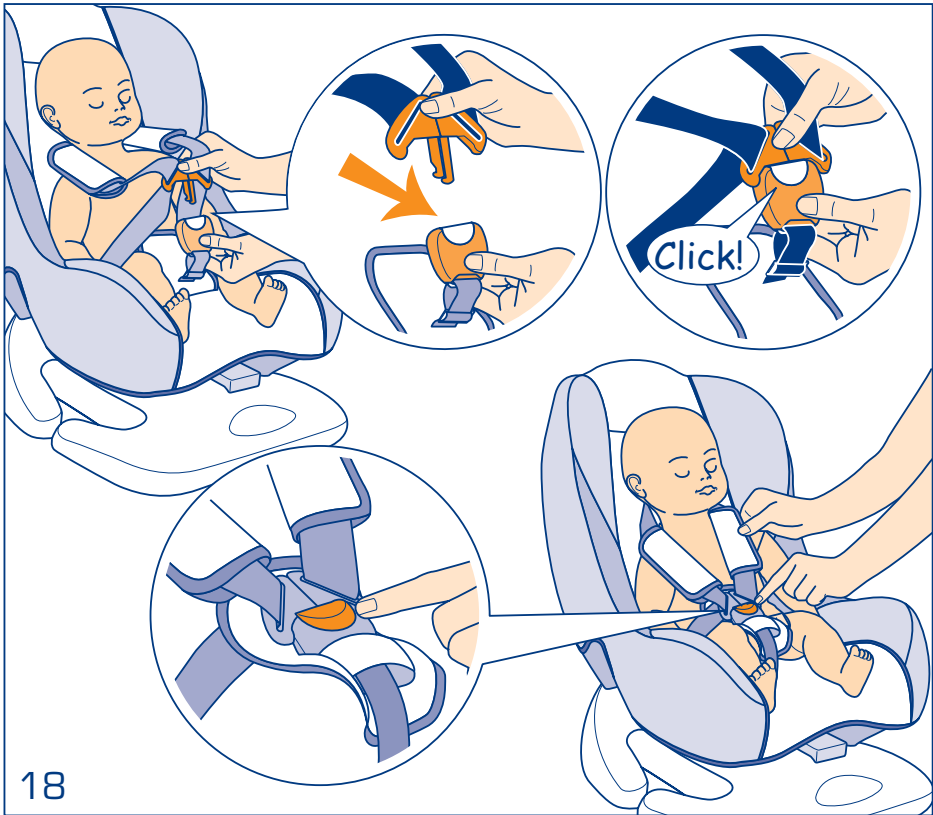
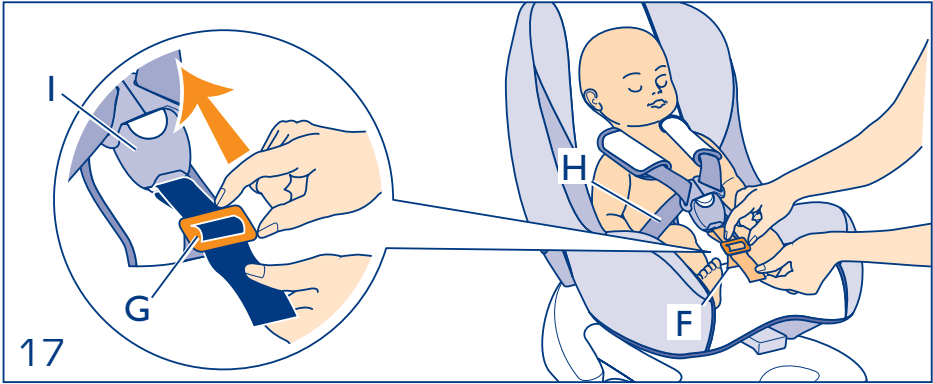




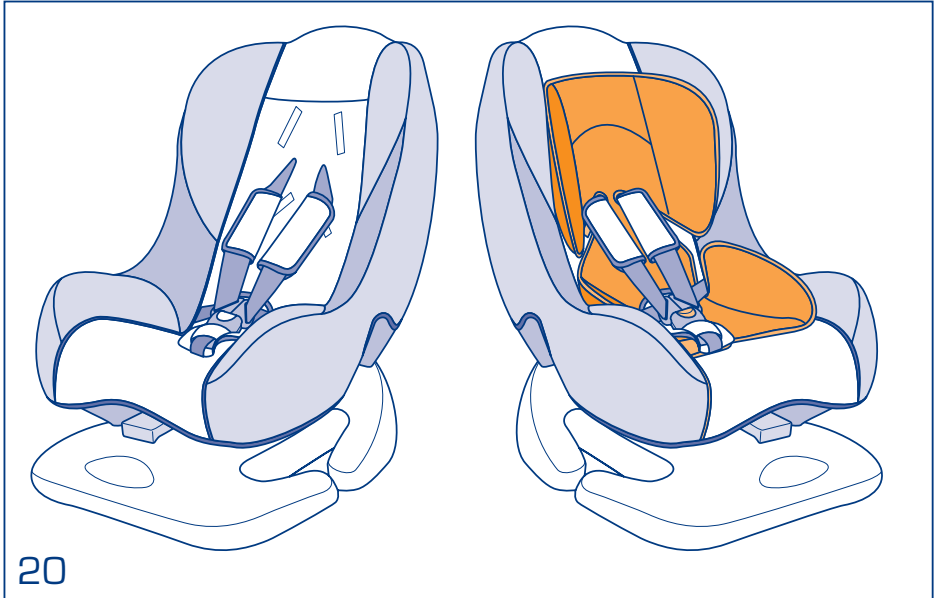
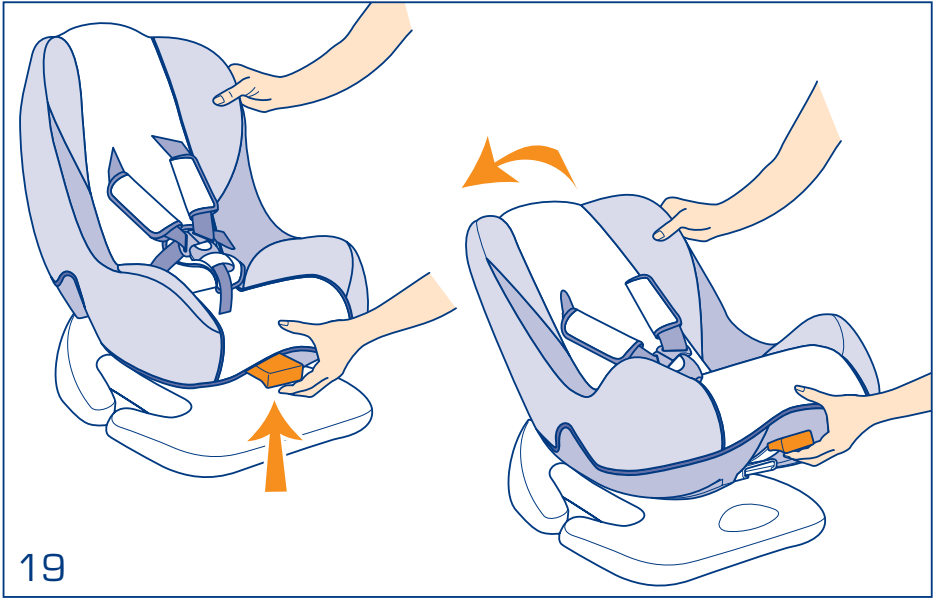


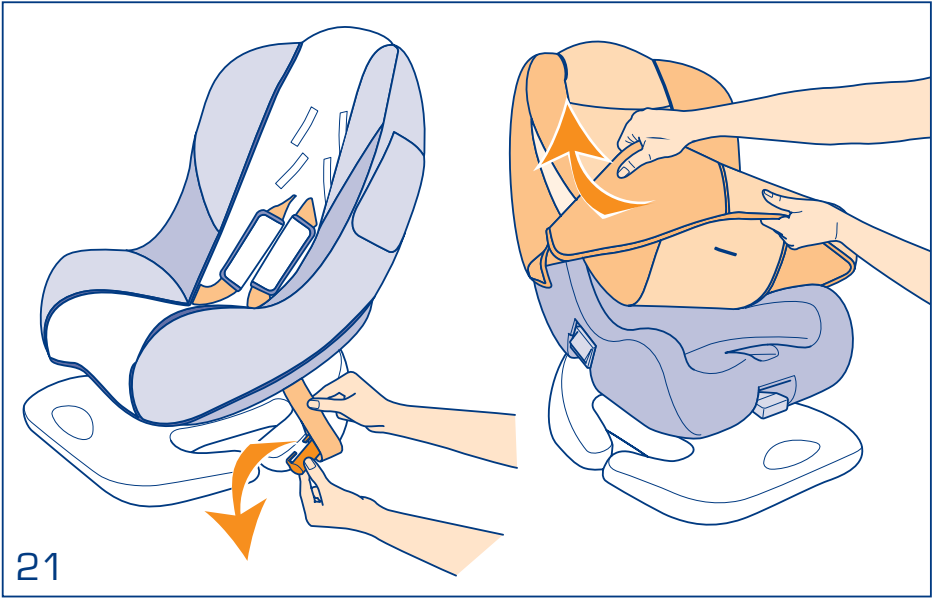






18





## UPOZORNENIE



**IMPORTANT:  
CITIȚI CU ATENȚIE ACESTE  
INSTRUCȚIUNI ȘI PĂSTRAȚI-  
LE PENTRU A LE CONSULTA  
ÎN VIITOR**

**Domeniul de aplicare**

Scăunelul este omologat ECE 44/04 pentru copii cu o greutate inferioară a 10 kg (grupa 0) și cu greutate cuprinsă între 9 și 18 kg (grupa 1). Este adaptabil automobilelor dotate cu centuri de siguranță în 3 puncte, omologate în baza regulamentului UN /ECE 16 sau a altor standarde echivalente.

**AVERTIZĂRI PENTRU  
UTILIZARE**

Orice modificare efectuată sau folosirea non conformă cu instrucțiunile, poate face ca utilizarea scăunelului să fie periculoasă.

Constructorul declină orice responsabilitate care derivă din modificări ale scăunelului efectuate de către terți sau din utilizarea incorectă a acestuia. Orice modificare sau integrare a acestuia trebuie să aibă aprobarea autorității competente. Verificați că centurile cu catrame nu sunt răsucite și că nu sunt prinse între portiere sau în părțile mobile ale scaunelor automobilului.

Asigurați-vă că centurile sub-

abdominale se află la un nivel cât mai jos pentru a strânge bine talia copilului.

În caz de accidente, scăunelul trebuie să fie schimbat cu unul nou pentru a menține cel mai înalt nivel de siguranță.

Pe parcursul călătoriei controlați astfel încât axa scăunelului să fie întotdeauna paralelă la direcția de mers.

Pe parcursul călătoriei, evitați să lăsați obiecte sau bagaje libere în interiorul automobilului. În caz de accidente acestea ar putea cauza leziuni copilului.

Pe parcursul călătoriei controlați că toate centurile sunt închise și bine întinse.

Pe parcursul călătoriei scăunelul trebuie să fie întotdeauna fixat cu centura de siguranță, chiar dacă copilul nu se află în scăunel.

Evitați lăsarea copiilor nesupravegheați în automobil.

Părțile din plastic ale scăunelului pot fi spălate curățându-le cu o cârpă umedă. **NU UTILIZAȚI DIZOLVANȚI.**

**IMPORTANT:  
SCĂUNELUL NU TREBUIE  
UTILIZAT NICIODATĂ ORIENTAT  
ÎN SENS INVERS SENSULUI DE  
MERS AL AUTOMOBILULUI ȘI  
SITUAT PE SCAUNUL ANTERIOR  
AL AUTOMOBILULUI, ÎN CAZUL  
ÎN CARE ACESTA ESTE DOTAT  
CU DISPOZITIVUL "AIRBAG" PE  
PARTEA PASAGERULUI.**

# INSTRUCȚIUNI

## FIXAREA SCĂUNELULUI – GRUPA 0

### (mai puțin de 10 kg)

1 Poziționarea scăunelului, în cazul copiilor cu o greutate inferioară a 10 kg, se poate face pe scaunul anterior numai în cazul automobilelor fără AIRBAG pe partea pasagerului sau cu AIRBAG care poate fi dezactivat, sau pe scaunul posterior, orientat întotdeauna în sensul opus direcției de mers a automobilului. Spătarul scăunelului trebuie reglat în poziția în care copilul stă cât mai culcat posibil, potrivit etichetei triunghiulare albastre.

2 Fixarea trebuie să se facă numai cu centura de siguranță în 3 puncte a automobilului, făcând ca partea abdominală a centurii să treacă prin structura de bază (B) și partea diagonală a centurii să treacă pe după spătar, după ce a fost introdusă, fără a o răsucii, prin gaica superioară (A).

**IMPORTANT: verificați că centura este bine întinsă.**

## FIXAREA SCĂUNELULUI – GRUPA 1

### (de la 9 la 18 kg)

3 Poziționarea scăunelului, în cazul copiilor cu o greutate cuprinsă între 9 și 18 kg, se poate face pe scaunul anterior sau pe cel posterior, cu scăunelul orientat întotdeauna în direcția de mers a automobilului.

4 Fixarea trebuie să se facă

numai cu centura de siguranță în 3 puncte a automobilului, făcând ca partea abdominală a centurii să treacă prin structura de bază (B) și partea diagonală a centurii să treacă pe după spătar, după ce a fost introdusă, fără a o răsucii, prin gaica superioară (A).

**IMPORTANT: verificați că centura este bine întinsă.**

## ATENȚIE! FIXAREA SCĂUNELULUI

### GRUPA 0 (mai puțin de 10 kg) (Fig. 5) – GRUPA 1 (de la 9 la 18 kg) (Fig. 6)

5 Este necesară utilizarea dispozitivului de blocare roșu pentru blocarea centurilor automobilului în apropierea cataramei: părțile diagonală și lombară pentru grupa 0 (fig. 5), numai partea diagonală pentru grupa 1 (Fig. 6).

## 7 POZIȚIONAREA COPILULUI ȘI

## 8 POTRIVIREA CENTURILOR

Poziționați copilul pe scăunel și potriviți centurile selecționând orificiile de pătrundere prin spătar cât mai potrivite staturii sale. Reglarea tensiunii centurii se face acționând asupra dispozitivului de reglare (6), determinând trecerea centurii prin orificiile cataramei de strângere și ale spătarului. Pentru a strânge centura, împingeți în sus dispozitivul de reglare (D) și trageți de extremitatea liberă (C).

## INSTRUCȚIUNI

- 9** Pentru a face acest lucru este necesar să:
- strângeți partea din stânga a centurii abdominale trăgând-o prin orificiul de pătrundere de pe partea stângă a cataramii;
  - fixați deci centura de pe umărul stâng trăgând-o prin spatele spătarului;
  - trageți partea de centură, slăbită după spătar, către umărul drept care trebuie fixat trăgând centura prin orificiul de pătrundere situat în partea dreaptă a cataramii.
  - acum este necesar să întindeți partea dreaptă a centurii abdominale și, înainte ca aceasta să intre în dispozitivul de reglare, tineți centura în poziție perpendiculară pe latura scăunelului (altfel nu este posibil ca centura să treacă prin dispozitivul de reglare);
  - în sfârșit, trageți centura în afara scăunelului.
- 10** Pentru a slăbi centura, împingeți în sus dispozitivul de reglare (D) și trageți centura din interiorul scăunelului (E). Lăsarea liberă a dispozitivului de reglare permite blocarea din nou a centurii.
- 11** Pentru a adapta înălțimea centurii la înălțimea copilului, trebuie să procedați după cum urmează: ridicați căptușeala în partea anterioară a scăunelului. Apăsați clapetele de prindere a cilindrului care blochează centura, în direcția săgeților, pe latura opusă al dispozitivului de reglare.
- 12** Împingeți în jos cilindrul, extrăgeți-l din partea inferioară a șezutului scăunelului și scoateți-l din centură.
- 13** Lăsați centura să ruleze (fără
- 14** cataramă) și extrăgeți-o din orificiile de pătrundere ale spătarului.
- 15** Reintroduceți centura prin orificiile de pătrundere la înălțimea corectă.
- 16** Reintroduceți cilindrul în centură și fixați-l din nou în interiorul șezutului scăunelului, apăsând clapetele de prindere și trăgând centura în interior.
- IMPORTANT: Pentru a îndepărta cilindrul evitați utilizarea de obiecte ascuțite sau tăioase care ar putea crea daune centurii.**
- 17** Reglarea lungimii centurii dintre picioarele copilului (F) se face trecând centura prin catarama de reglare (C) astfel încât centura sub-abdominală (H), legată de aceasta prin catarama de blocare (I), să rezulte poziționată la nivelul taliei copilului.
- 18** Închiderea cataramii se realizează așa cum este indicat în fig.18, în timp ce desfacerea acesteia se face în mod simplu, apăsând butonul roșu.
- 19 REGLAREA ÎNCLINĂRII**  
Scăunelul poate fi reglat în 4 poziții diferite. Pentru

## INSTRUCȚIUNI

a modifica înclinarea este necesar să ridicați în mod complet pârghia situată în partea anterioară (fig. 10) și să înclinați scaunelul în modul dorit față de structura de bază. Operațiunea este mai ușor de efectuat atunci când copilul nu se află în scaunel.

- a) fără căptușeală
- b) cu alte căptușeli diferite de cea recomandată de către Producător (căptușeala influențează eficiența scaunelului auto).

### 20 UTILIZAREA PERNUȚEI DE PROTECȚIE

Scaunelul este prevăzut cu o pernuță de protecție comodă care însoțește prima fază de creștere a copilului dumneavoastră.

### 21 ÎNDEPĂRTAREA ȘI SPĂLAREA CĂPTUȘELII

Căptușeala scaunelului poate fi cu ușurință îndepărtată, acționând după cum urmează: ridicați partea anterioară a căptușelii. Apăsăți clapetele de prindere ale cilindrului care blochează centura, în direcția săgeților, pe partea opusă dispozitivului de reglare (fig. 11). Împingeți în jos cilindrul, extrăgeți-l din partea inferioară a șezutului scaunelului și scoateți-l din centură. Lăsați centura să ruleze (fără cataramă) și extrăgeți-o din orificiile de pătrundere ale spătarului. Desfaceți căptușeala și spălați-o cu un detergent neutru la o temperatură de 30°C. A nu se storce, a nu se centrifuga, a nu se călca. Se recomandă să nu se utilizeze scaunelul:

The logo for Inglesina, featuring the brand name in a white serif font with a small globe icon above the 'i' in 'Inglesina'.



note

---

---

---

---

---

---

---

---

---

---

---

---

---

---

---

---

---

---

---

---

---

---

---

---



note

---



---



---



---



---



---



---



---



---



---



---



---



---



---



---



---



---



---



---



---



---





09/07

**Inglesina**<sup>®</sup>

L'Inglesina Baby S.p.A.  
Via Lago Maggiore 22/26  
36077 Altavilla Vicentina  
Vicenza Italy  
Tel. +39 0444 392200  
Fax +39 0444 392250  
[www.inglesina.com](http://www.inglesina.com)  
[info@inglesina.com](mailto:info@inglesina.com)